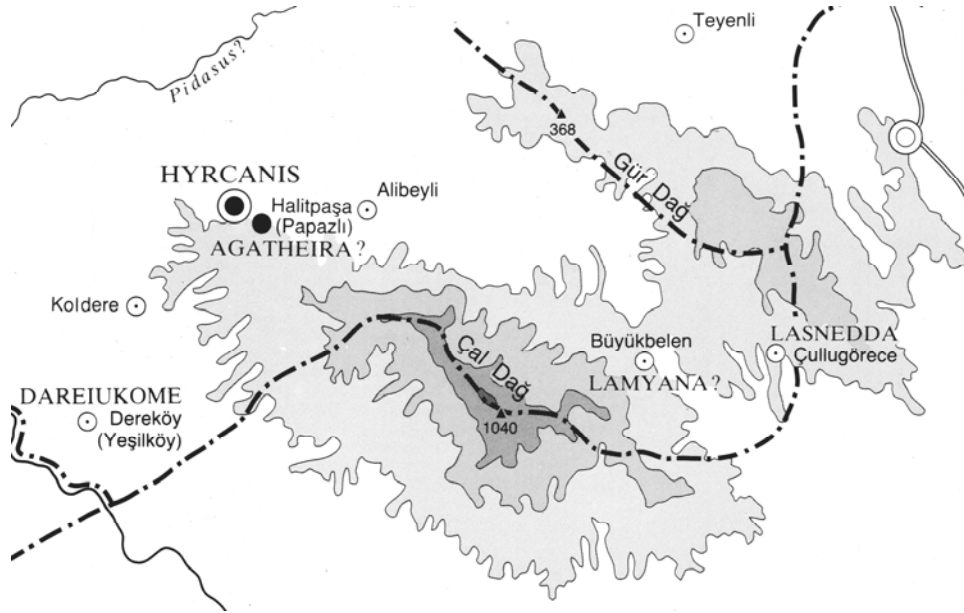


ÇAL DAĞI'NDAKİ ARKEOLOJİK YERLEŞİMLER

Çal Dağı'ndaki Bilinen Antik Yerleşimler:

Turgutlu'nun kuzeyinde yer alan Çal Dağı, gerek etrafında ve gerekse eteklerinde saptanan antik kalıntılar nedeniyle Lydia'nın arkeolojisi ve antik tarihi için hayli önem taşımaktadır (Resim 1).

Gediz'in (Hermos) hemen kuzeyinde yer alan Çal Dağı'nın kuzeybatısında antik Hyrkanis kenti yer almaktadır. Halitpaşa (Papazlı) köyünün yakınlarna lokalize edilen Hyrkanis, Hazar Gölü civarında yaşayan Hyrkanis halkının Persler tarafından buraya yerleştirilmesi nedeniyle bu ismi almış olmalıdır. Epigrafik buluntular, kuruluşu Persler'in



Harita 1: Çal Dağı'ndaki Antik Kent ve Köyler

Lydia'yı yönettikleri döneme kadar eskiye giden kentin, Hellenistik, Roma ve Bizans devirlerinde de yerleşime sahne olduğunu göstermektedir. Öte yandan, Hellenistik devirde Halitpaşa yakınlarda Agatheira isimli bir Makedon köyünün de kurulmuş olduğu bilinmektedir. Yine Hyrkanis arazisinde yer alan antik Lamyana köyü ise, olasılıkla Çal Dağı'nın kuzeydoğu eteğinde yer alan Büyükbelen köyüne lokalize edilmektedir. Hyrkanis arazisindeki diğer bir antik köy ise, köklerinin Pers dönemine gittiği anlaşılan Dareiokome'dir ve Çal Dağı'nın batısındaki Dereköy'e (Yeşilköy) lokalize edilmektedir (Harita 1)¹.

¹1885 yılında Dereköy'de bulunan ve şimdi kayıp olan bir Grekçe yazıt, bu civarda bir Demeter Karpophoros ("Bereket Getiren Demeter") tapınağının bulunduğunu göstermektedir. Yazıtın çevirisi şöyledir: "Dareiokome köyü sakinleri bu tapınağı bereket getiren görkemli tanrıça Demeter ve Tanrı Augustuslar ve Kutsal Roma Senatosu ve Roma Halkı için yaptırdı. Eserin müteahhittliğini Lucius Antonius Rufus yaptı" (Tituli Asiae Minoris V, 1, no. 1335).

Çal Dağı'nın hangi antik kentin arazisi içinde kaldığı henüz kesin olarak bilinmemektedir. Bölgede uzun yıllar araştırma yapan Alman araştırmacı Peter Herrmann'a göre, bu dağın kuzeyi ve batısı Hyrkanis arazisi içinde kalmaktaydı. Bu durumda, Çal Dağı'nın güney kısmının, bugün henüz kesin lokalizasyonu yapılamamış olan, ancak Sipylos dağının doğusundaki Çobanisa köyü yakınlarında yer aldığı düşünülen antik Mostene kentine ait olduğu düşünülebilir. Ancak adını bazı antik yazarlardan, sikkelerden ve bir yazıttan bildiğimiz Mostene kenti hakkındaki bilgimiz hala çok sınırlıdır.



Resim 1: Çal Dağı'nın Güneyden Görünüşü.

Çal Dağı'ndaki Bilinen Arkeolojik Buluntular:

Çal Dağı'nın güney bölümünde önceki yıllarda ele geçen bazı arkeolojik buluntular ve bazı araştırmalar da, bölge tarihi hakkında önemli bilgiler vermektedir. Örneğin, Lydia arkeolojisi konusunda yaptığı kapsamlı çalışması bu yıl yayınlanmış olan Ch. H. Roosevelt, Çal Dağı'nın güneybatı kısmında yer alan Temrek'te Orta-Geç Lydia dönemine (M.Ö. 7-4. yüzyıl), dağın güneydoğu kısmında yer alan Musacalı'da ise Geç Lydia dönemine (M.S. 6. yüzyıl ortası - geç. 4. yüzyıl) ait bazı önemli buluntulardan söz etmektedir². Örneğin, Temrek köyünde ya da Çal Dağı'nda, bundan 60-70 yıl kadar önce bir sikke definesi bulunduğu bilinmektedir. Yaklaşık olarak 2000 gümüş sikke içeren bu define M.Ö. 5. yüzyılın ilk yarısına tarihlenmektedir³. Yine Temrek'te 1938 yılında mermerden küçük bir aslan heykeli bulunmuş ve Manisa Arkeoloji Müzesi'ne getirilmiştir (Resim 2)⁴. Bu heykel de M.Ö. 5-4. yüzyıllara tarihlenmektedir. Roosevelt ayrıca, Temrek'in güneyinde ve batısında sekiz tümülüs bulunduğunu ve köyün hemen üzerinde bir kalenin yer aldığını da belirtmektedir (Roosevelt, s. 217).



Resim 2: Temrek'te Bulunan bir Aslan Heykeli (Manisa Müzesi Env. No. 28).

²Ch. H. Roosevelt, *The Archaeology of Lydia*, Cambridge 2009, s. 104.

³Roosevelt, a.g.e., s. 217.

⁴Roosevelt, a.g.e., s. 217, Fig. C3.

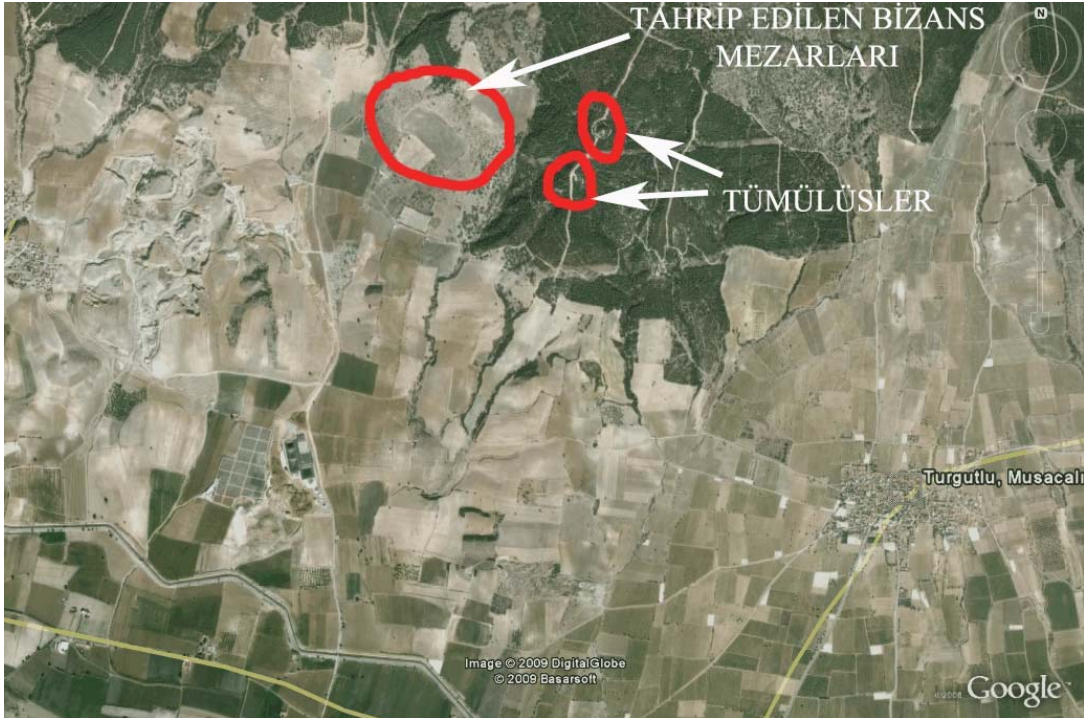
Bugün Manisa Arkeoloji Müzesi'nde korunmakta olan ve üzerinde manto giymiş bir erkek tasviri bulunan bir stelin de Musacalı köyünde bulunduğu bilinmektedir (Resim 3)⁵. Bu stel, M.Ö. 6. yüzyılın ortası ile 5. yüzyıl sonlarına tarihlenmektedir. Yine Roosevelt, Musacalı'nın çevresinde ve kuzeyinde 8 adet tümülüs saptamış bulunmakta ve bu köyün kuzey-kuzeybatısında Kale Tepe olarak isimlendirilen bir tepede tarihi belirlenemeyen bir kale olduğuna dair söylentiler bulunduğunu da belirtmektedir (Roosevelt, s. 217).



Resim 3: Musacalı Köyünde Bulunmuş Olan ve M.Ö. 6-5. Yüzyıllara Tarihlenen Kabartma Figürlü Stel (Manisa Müz. Env. No. 7759).

Çal Dağı'nda Yeni Buluntular ve Gözlemler:

2009 yılında Lydia bölgesinde sürdürdüğümüz epigrafik yüzey araştırmalarının bir parçası olarak Çal Dağı'nda yaptığımız araştırma sırasında, Roosevelt'in sonuçlarını doğrulayan bulguların yanı sıra bazı yeni verilere de ulaşmamız mümkün olmuştur:



Resim 4: Yakın Zamanda Yapılan Yol Yapım Çalışmaları Sırasında Tahrip Olan Bizans Mezarlarını ve Yakın Çevresindeki Tümülüs-Mezarları Gösteren Uydu Fotoğrafı (Google Earth'den).

⁵Roosevelt, a.g.e., s. 161, Fig. 6.26

Bu araştırma sırasında, Çampınar-Musacalı köyleri arasında, Sardes Maden fabrikasının kuzeydoğusunda ve Musacalı'nın ise kuzeybatısına düşen arazide son zamanlarda iş makinaları ile bir yol açıldığı saptanmıştır. Yol kenarında ve toprak kesitlerinde yapılan incelemelerde, bu yol çalışmaları sırasında Erken Bizans dönemine ait bir mezarlık alanının tahrip edildiği anlaşılmıştır (bk. Resim 4, 5 ve 9). Etrafa dağılan parçalardan, bu alanda pişmiş toprak kiremitlerden yapılan basit mezarların yanısıra (Resim 6), düzgün yerel taşlarla inşa edilmiş oda mezarların (Resim 7) da varlığı saptanmıştır Burada saptadığımız ve üzerinde kazınarak yazılmış Grekçe yazıt bulunan ve Manisa Müzesi'ne teslim edilen bir seramik parçası, bu alanın erken Hristiyanlık dönemine tarihlenmesi gerektiğini ortaya koymaktadır (Resim 8). Bu alanda saptadığımız düzgün olarak kesilmiş bir anakaya bloğunun da, buradaki daha erken bir yerleşime işaret ediyor olması mümkündür (Resim 10).



Resim 5: Yol Yapım Çalışmalarında Tahrip Olan Mezarlığın Dağı'ndaki Konumu.



Resim 6: Yol Yapımı Sırasında Tahrip Olmuş bir Kiremit-Mezar.



Resim 7: Yol Yapımı Sırasında Tahrip Olmuş bir Oda-Mezar.



Resim 8: Yol Yapımı Sırasında Tahrip Olan Mezarlıkta Bulunan Yazıtlı bir Kiremit Parçası (Yazıtta Olasılıkla bir Hristiyan Duası Yer Almakta).



Resim 9: Nikel Madeni Tesislerinin Kuzeydoğusundaki Mezarlık Alanı.



Resim 10: Mezar Alanındaki İşlenmiş anakaya.

Araştırma sırasında, tahrip edilmiş mezarlık alanının doğusunda ve Musacalı'nın kuzeybatısına düşen arazide, açılmış ve kısmen tahrip edilmiş iki tümülüs görülmüştür (bu iki tümülüsü gösteren bir uzay fotoğrafı için bk. Resim 4). Bunlar olasılıkla, Roosevelt'in sözünü ettiği tümülüs grubuna dahildir. Tümülüslerden güneyde yer alan dikdörtgen odalı, düz damlı bir mezar odasına sahiptir (Resim 11). Bu tümülüsün içinde olasılıkla bir lahit bulunuyordu. Kuzeyde yer alan tümülüsün ise dikdörtgen planlı ve sahte tonozlu bir çatı örtüsüne sahip olduğu anlaşılmıştır (Resim 12). Bu tümülüsün işlenmemiş taşlardan yapılmış bir *dromos*'u olduğu da anlaşılmaktadır. Ayrıca, tümülüsün yanında, *dromos*'un girişinde yer alan bir tören alanının önüne dikilen stellerin kaidelerine de rastlanmıştır (Resim 13). Bu iki tümülüsü, Persler'in Lydia'ya hakim oldukları döneme, diğer bir deyişle M.Ö. 6-4. yüzyıla tarihlenmek mümkün görünmektedir.



Resim 11: Güneydeki, Dikdörtgen Odalı bir Tümülüs.



Resim 12: Kuzeydeki, Dikdörtgen Odalı ve Sahte Tonozlu Tümülüs.



Resim 13: Güneydeki Tümülüs'ün Yanında Bulunan bir Stel Kaidesi.

Yine bu araştırma sırasında, Çal Dağı'nın güneybatısında ve Temrek köyüne yakın olan kesiminde yaptığımız incelemede de, M. Cocceius isimli bir Roma vatandaşının tanrı Apollo Cissauliddeus'a sunduğu Latince bir adak yazıtı bulunmuştur. Olasılıkla M.S. 1. yüzyıla ait bu yazıtta göre adak sahibi Cocceius, Roma imparatoru Nerva'nın özgür bıraktığı bir köle idi (Resim 14).

Ayrıca, Latince yazıtın yakınlarında saptadığımız ve üzerinde bir haç kabartması bulunan bir mimari parça (Resim 15), bu alanda erken Bizans dönemine bir yerleşme ya da bir kale olabileceğini düşündürmektedir.



Resim 14: Roma İmparatoru Nerva'nın bir Olan M. Cocceius'un, Apollon Cissauliddeus'a sunduğu Adağın Kaidesi (Kaide Üzerinde Olasılıkla bir Heykel Yer Almaktaydı).



Resim 115: Latince Yazıtın Yakınlarında Bulunan ve Üzerinde bir Haç Kabartması Olan bir Mimari Eleman Parçası.

Sonuç olarak, Çal Dağı'nın güney kısmının, özellikle nikel madeni işletmesine ait fabrika alanının kuzeydoğusunda yer alan arazinin, zengin antik kalıntılar içerdiği ve bu nedenle bu alanda detaylı bir arkeolojik inceleme yapılmasının zorunlu olduğu düşünülmektedir. Bu alandaki çeşitli yol inşa çalışmalarının antik kalıntılara zarar verdiği açıktır. Bu nedenle, bu alandaki maden çalışmaları derhal durdurulmalı ve Çal Dağı'ndaki önemli arkeolojik kalıntıların koruma altına alınması sağlanmalıdır. 18. 11. 2009

Prof. Dr. Hasan MALAY

Doç. Dr. Cumhuriyet TANRIVER